

**ATENCIÓN EDUCATIVA  
ALUMNADO TEA.**  
*Una experiencia inclusiva.*  
**CEIP VORAMAR**



*Josefina Carreño Montoya.* Maestra especialista en Audición y Lenguaje  
*Rosa Andrés Eixarch.* Maestra especialista en Pedagogía Terapéutica

Alicante, 4 de octubre de 2.014



## PERFIL DE LA ESCUELA

CEIP con  
línea **valenciano**  
línea **castellano**

2000 aula **Autistas**  
aula **CYL**

## EQUIPO DE ATENCIÓN A LA DIVERSIDAD

Equipo  
de aulas  
específicas  
**2 PT**  
**1 AL**

Equipo de  
ordinaria:  
**1 PT**  
**1 AL**

**2 educadoras**

**Orientadora SPE A1**

**Fisio 2009**

**Velar y  
dinamizar  
la inclusión**

## PERFIL ALUMNADO TEA

**AA. específicas**

**AA. específicas con integración**

**A. E. combinada A.O.**

**A.O.combinada A.E**

### **Aulas ordinarias**

por **dictamen** de escolarización inicial en  
aula ordinarias

por **cambio de modalidad** de escolarización  
tras su paso por a. específicas.

# ATENCIÓN EDUCATIVA EN EL CEIP VORAMAR

## RESPUESTA ORGANIZATIVA coordinación y asesoramiento a:

### FAMILIA.

- Entrevista inicial.
- Presentación del programa de intervención.

### PROFESORADO:

- **PROTOCOLO** 
- ACI
- Coordinación trimestral: REVISIÓN

### ALUMNADO

- Período de adaptación.
- Elaboración de la respuesta educativa:  
Programa gral. de Intervención.
- Jornadas de concienciación.

### SERVICIOS EXTERNOS

### EQUIPO DE ATENCIÓN A LA DIVERSIDAD

## RESPUESTA EDUCATIVA ESPECÍFICA INDIVIDUAL:

ATENCIÓN  
en  
Aula PT  
Aula AL

PLAN  
DE  
INTERVENCIÓN  
CONJUNTO

## RESPUESTA EDUCATIVA ESPECÍFICA GRUPAL

TALLERES  
CONJUNTOS PT/AL  
de:

COMUNICACIÓN

RELACIONAL  
DE JUEGO Y  
COMUNICACIÓN



# **COORDINACIÓN Y ASESORAMIENTO**

AL EQUIPO EDUCATIVO en el proceso de LA ATENCIÓN EDUCATIVA :

**NECESIDAD DE ELABORAR UN DOCUMENTO BASE  
QUE AGILIZARA Y ORGANIZARA LA INTERVENCIÓN  
ESPECÍFICA DE CADA ALUMNO/A**

**PROTOCOLO  
DE INTERVENCIÓN**

# OBJETIVOS DEL PROTOCOLO

## 1.-DEFINIR:

- Las características del alumnado TEA.
- Las necesidades educativas personales y sociales derivadas de sus características.
- Las estrategias concretas de intervención para cada una de ellas.

## 2.- PROMOVER en el profesorado:

- Un “**CAMBIO DE MIRADA**” hacia el alumnado TEA.
- Cambios METODOLÓGICOS Y DISEÑOS DE entornos **facilitadores e inclusivos** para **todo** el alumnado que ayudaran al trabajo docente en el aula ordinaria.

## NECESIDAD DE UN APRENDIZAJE VISUAL

- Punto fuerte para acceder al aprendizaje.
- Procesan mejor la información visual que la auditiva.
- Piensan en imágenes

Todos los aprendizajes (curriculares, organización del aula, normas, sociales, etc.) son susceptibles de señalización y apoyo visual.



## ESTRATEGIAS DE INTERVENCIÓN

**Utilizar apoyos visuales como fotografías y/o pictogramas, textos, gestos, etc. para:**

Agenda de la jornada

Etiquetaje y organizar el material, espacios, mobiliario, etc. (rincones, ámbitos de trabajo, ubicación de materiales)

Secuencias de realización de tareas

Horario grupal (visible)

Horario personal (en su mesa)

Lista de rutinas y normas del aula

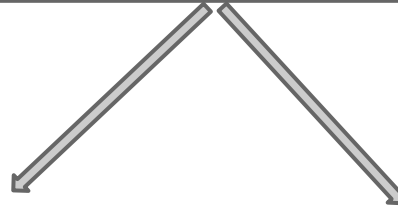
Regulación de conductas.

Aprendizaje SOCIAL

**Uso de TIC: pizarra digital, ordenador, etc.**

**Uso de la pizarra como referente visual de orden de las tareas, deberes, recordatorios...**

# **RESPUESTA EDUCATIVA ESPECÍFICA GRUPAL**





Uta Frith, en su libro “Autismo” del año 1991 escribía:

“la teoría ...está bien fundamentada, pero no conduce inmediatamente a un tratamiento.

...Hace que nuestra mente se sitúe en disposición de buscar nuevas formas de enseñarles, ya que no pueden aprender por los métodos tradicionales.”

“¿puede compensarse? ¿puede tratarse? ...

Hay que tratar los síntomas del autismo por encima de esperanzas de cura”

# 1-JUSTIFICACIÓN DEL TALLER

1er

**HISTORIAS  
SOCIALES**

2º

**TALLER  
RELACIONAL  
DE  
JUEGO  
Y  
COMUNICACIÓN**

3er

**CÍRCULO  
DE AMIGOS  
Y  
PATIOS  
AMIGABLES**

## 1-JUSTIFICACIÓN DEL TALLER

Buscábamos una **propuesta** que partiendo de un diseño no específico TEA como es la Psicomotricidad relacional,

- Conectara con los ***intereses*** propios de la infancia.
- ***Que fuera Socializada.***
- Y que favoreciera la ***comunicación.***

Pero además queríamos que fuera ***funcional y significativa en sí misma***

## 2- A QUIÉN VA DIRIGIDO

→ Niños y niñas TEA, con

- Intención comunicativa explícita.
- Escolarizados en:
  - E. Primaria ordinaria
  - Alumnado de aulas específicas con integración en niveles de E. Primaria con un nivel adecuado de autonomía.

→ Niños y niñas con dificultades de relación/comunicación

### 3- OBJETIVOS

1. Aprendizaje de **estrategias** básicas de **relación inter e intrapersonal** a través del juego y las vivencias con objetos y personas.
2. Animar y ayudar a **realizar experiencias relacionales** con objetos y sujetos. Reconocer deseos y temores, asumir riesgos y experimentar emociones.
3. Ayudarles a tomar conciencia de su **identidad personal y relacional**:
  - ❖ anticipando sus deseos de acción
  - ❖ evocando sus vivencias y aprendizajes en el juego.
  - ❖ expresando sus intenciones futuras
4. Desarrollar la **comunicación** de emociones y razones mediante lenguajes y representaciones.

Participar del juego en entornos naturales.

## 4- CONTENIDOS

### 1-Juego **libre** con

- **Objetos divergentes:** telas, cuerdas,pañuelos, cajas, bloques... ( que faciliten el jugar a cosas.diferentes y faciliten el inicio del juego simbólico)
- **Objetos convergentes:** pelotas, los bolos, zancos..

### 2- Juegos de **imitación**

- Estática (de caras, gestos)
- Dinámica (“uno manda”, parejas móviles, juegos tradicionales como “la chata merenguera, el jardín de la alegría), los corros

### 3- Juegos de **reglas**

- Tradicionales: la zapatilla por detrás, el zapatito blanco, el pañuelo,
- Los utilizados en clase de E.F

## 5- HABILIDADES

### **SOCIALES**

- Presentarse y despedirse.
- Escuchar y participar en grupo.
- Formular ayudas y agradecimientos
- Seguir instrucciones
- Evitar problemas
- Pedir permiso.
- Aceptar la frustración

### **COMUNICATIVAS**

- Expresar deseos, vivencias, recuerdos.
- Escuchar

### **COGNITIVAS**

- Atención
- Comprensión
- Planificación
- Elección
- Uso de lenguajes diversos para representar lo vivido (dibujo, palabra, escritura, gestos)

### **MENTALISTAS**

- Reconocer deseos propios.
- Acercarse al reconocimiento de los deseos del otro.
- Confrontar ideas previas con hechos y realidades.
- Simpatía/ empatía

### **EMOCIONALES**

- Reconocer emociones básicas
- Relajación y control de emociones.

## 6- DISEÑO DEL TALLER

Partimos de la siguiente hipótesis:

**“El juego era el medio y el fin”, la tarea.**

**¿Por qué?** Porque:

El juego es una expresión vital del ser humano.

Permite establecer relaciones con el medio y con los demás.

Para ello era **necesario**:

**1.- crear un ambiente** seguro, dotado de una estructura espacio- temporal rutinaria y reconocible para sentirse tranquilos y permitir las variantes de actividad, de materiales y de posibles relaciones con objetos y sujetos. **Incertidumbre**

**2.- incorporar las metodologías adecuadas** como la información visual (pictogramas), la planificación de tareas, normas y actitudes anticipando las consecuencias en caso de producirse acciones inadecuadas.

Es decir, un ambiente estructurado.



## 7- ELEMENTOS

### INFRAESTRUCTURA Y MATERIALES

- Gimnasio
- Materiales convergentes y divergentes
- Pizarra veleda
- Pictogramas
- Material gráfico
- Musica

### ZONAS DE ACTIVIDAD

- 1- zona de encuentro
- 2- círculo lugar de la palabra
- 3- sala: lugar de juego
- 4.- zona de tiempo fuera

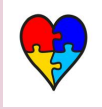
### TERAPEUTAS: ROLES

- Autoridad
- Facilitadora de modelos de relación, de comunicación

### ESTRATEGIAS DE INTERVENCIÓN

- Recursos tea: Planificación, Anticipación, hras sociales, pictos, modelaje.. para explicar normas, juegos..
- Interacción del terapeuta
- El juego libre y reglado
- Creación de diseños intencionales de conflicto.
- Cumplimiento de la norma/tiempo fuera
- Escucha atenta

## 8- ESTRUCTURA DE LA SESIÓN- MOMENTOS



**Ritual de entrada: saludo y asamblea inicial**

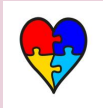


**Juego libre o reglado**



**Relax**

**Ritual de salida: asamblea final y despedida**



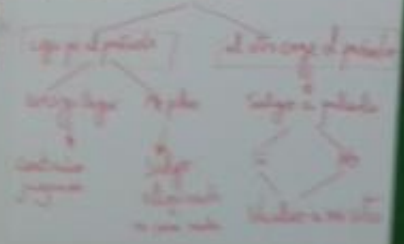


1) Hacemos 2 equipos, enfrentados

2) Cada niño tira un número

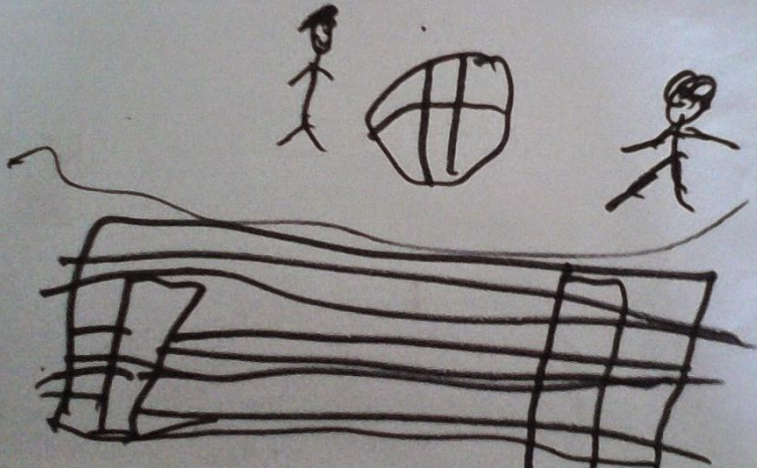


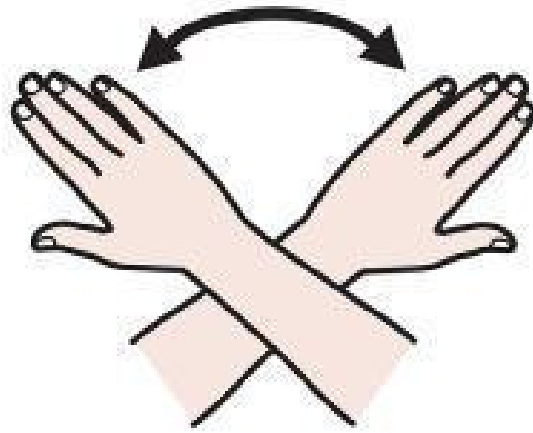
3) Cuando saca un número, como a coger el pastelito e intenta volver a su sitio



Pablos

17/1/2014





**FIN**

# CONCLUSIONES

CONOCER ES COMPRENDER.  
COMPRENDER ES ACEPTAR.  
ACEPTAR ES AVANZAR EN LA INCLUSIÓN.

TRABAJO EN EQUIPO

RETROALIMENTACIÓN: DISEÑOS ABIERTOS

MIRADA TEA EN CUALQUIER DISEÑO O  
EXPERIENCIA PEDAGÓGICA